

インターネット接続自動設定ソフト(EasyConnect)

利用環境について

自動設定ソフトは、マイクロソフト社の日本語 Windows98/ME/2000/XP 上で動作します。自動設定ソフトには日本語 Windows98/ME/2000/XP は含まれておりません。本書では Windows98/ME/2000/XP の操作に関する解説はありません。Windows98/ME/2000/XP 付属のマニュアルあるいは市販の解説書などを参照してください。

その他のバージョンの Windows へは絶対にインストールしないでください。

対応機種について

自動設定ソフトは、日本語 Windows98/ME/2000/XP が動作するパソコンに対応しています。DOS/V パソコンとその互換機でのみ動作チェックしております。

必要ソフトについて

自動設定ソフトの利用にあたり、ブラウザソフト Internet Explorer(インターネットエクスプローラ)または Netscape Navigator / Communicator(ネットスケープナビゲータ/コミュニケーター)が必要です。お手持ちのパソコンにインストールされていない場合は、お客さまにて別途ご用意いただき、あらかじめインストールしておいてください。また本書ではそれぞれのブラウザソフトの操作に関する解説はありません。

その他注意事項

接続の設定にはお客さまご利用の Windows98/ME/2000/XP の CD-ROM をご準備ください。

接続の設定の際に、Windows98/ME/2000/XP の CD-ROM が必要となることがありますので、予めご準備ください。

携帯電話 / PHS をご使用の場合

PCMCIA/USB インタフェースの機器をご使用の場合、Windows98/ME/2000/XP の「項目 接続設定の開始」による設定だけでは正常に動作しない場合がありますので、ご利用の機器のマニュアルを参照して設定してください。

LAN 環境をご使用の場合

LAN を使っている環境で、TCP/IP が既にインストールされており、DNS サーバーの検索順に項目が入っている場合は、PPP 接続した先の DNS が使用できないため、エラーが発生します。また、不具合が発生することがありますのでご注意ください。

ISDN 回線をご利用の場合

ISDN 回線用のターミナルアダプタ(TA)をご使用の場合、各 TA のマニュアルを参照し事前に TA をご利用いただけるように設定してください。

その他利用にあたっての注意事項

当ソフトは端末の設定を自動的に行うものですが、設定内容及び接続を保障するものではありません。従いまして、アクセスポイントの電話番号、ID、パスワードなどは「登録完了のお知らせ」の内容をご参照の上、ご確認ください。なお、当ソフトの利用によって発生した、いかなる損害についても株式会社ネットワーク四国は保障いたしかねますので、あらかじめご了承ください。

準備

1. 使用電話回線のトーン、パルスの確認
アナログ電話回線をご利用の場合は、Easy Connect 実行前に、お使いの電話回線がトーンかパルスかを確認してください。ご不明な場合はお近くの NTT 西日本殿(116 番)にお問い合わせください。
2. モデムの設定
インターネット接続に利用されるモデムあるいは TA のマニュアルをご参照いただき、ドライバソフトのインストールを行ってください。

自動設定ソフトの起動

1. EasyConnect の起動
EasyConnect を実行する前に他のすべてのアプリケーションを終了させてください。EasyConnect の CD-ROM を CD-ROM ドライブに挿入します。自動的にセットアッププログラムが起動しますが、もし起動しない場合は、「マイコンピュータ」を開いて、「CD-ROM」のアイコンをダブルクリックします。続いて、「Eclaunch.exe」アイコンをダブルクリックすると、EasyConnect の起動画面が表示されます。

接続設定の開始



「設定開始」をクリック



「OK」をクリック



「設定開始」をクリック

ダイヤルアップ接続に必要なモデム又はターミナルアダプタ(TA)がパソコンにインストールされていない場合は、「設定開始」をクリックした後に、メッセージが表示されますので、メッセージに従って操作を行ってください。

の起動画面で、「マニュアル」をクリックすると、「ネットワーク四国ガイドブック」の PDF 版をご参照いただけます。

回線種別の選択



ご利用の回線のボタンをクリックしてください。PHS、PacketOne をご利用の方は、「Mobile」をクリックしてください。「一般回線」「ISDN回線」で設定されるのは第2アクセスポイントの電話番号となります。

1. 「一般回線」を選択した場合



お使いの電話回線の種別に従い「トーン」あるいは「パルス」のボタンをクリック

e-Connect				
高松市	丸亀市	観音寺市	大内町	徳島市
池田町	阿南市	小松島市	勝町	鴨島町
蟹郡町	牟婁町	高知市	中村市	安芸市
須崎市	宿毛市	土佐清水市	土佐山田町	佐川町
室戸市	窪川町	土佐町	松山市	伊予三島市
新居浜市	今治市	八幡浜市	宇和島市	久万町
大洲市	宇和町	越辺町	統一番号	

アナログ対応のアクセスポイント一覧が表示されますので、お近くの地域名のボタンをクリック 四国外でお使いになれる場合は、「統一番号」をクリック の画面へ

2. 「ISDN 回線」を選択した場合

e-Connect				
高松市	丸亀市	観音寺市	大内町	徳島市
池田町	阿南市	小松島市	勝町	鴨島町
蟹郡町	牟婁町	高知市	中村市	安芸市
須崎市	宿毛市	土佐清水市	土佐山田町	佐川町
室戸市	窪川町	土佐町	松山市	伊予三島市
新居浜市	今治市	八幡浜市	宇和島市	久万町
大洲市	宇和町	越辺町	統一番号	

ISDN 対応のアクセスポイント一覧が表示されますので、お近くの地域名のボタンをクリック。四国外でお使いになれる場合は、「統一番号」をクリック の画面へ

3. 「Mobile」を選択した場合

e-Connect				
アステル PHS	PacketOne	高松市PIAFS	丸亀市PIAFS	観音寺市PIAFS
大内町PIAFS	徳島市PIAFS	池田町PIAFS	阿南市PIAFS	小松島市PIAFS
勝町PIAFS	鴨島町PIAFS	蟹郡町PIAFS	牟婁町PIAFS	高知市PIAFS
中村市PIAFS	安芸市PIAFS	須崎市PIAFS	宿毛市PIAFS	土佐清水市PIAFS
土佐山田町PIAFS	佐川町PIAFS	室戸市PIAFS	窪川町PIAFS	土佐町PIAFS
松山市PIAFS	伊予三島市PIAFS	新居浜市PIAFS	今治市PIAFS	八幡浜市PIAFS
宇和島市PIAFS	久万町PIAFS	大洲市PIAFS	宇和町PIAFS	越辺町PIAFS

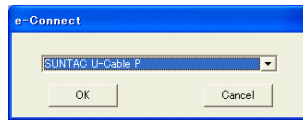
- ・アステル PHS をご利用の方は、利用場所に関わらず「アステル PHS」をクリック の画面へ
- ・PacketOne をご利用の方は「PacketOne」をクリック の画面へ
- ・アステル PHS 以外の PHS をご利用の方は、お近くの地域名のボタンをクリック の画面へ

4. 「Flet's」を選択した場合



- ・Flet's ISDN サービスをご利用いただく場合、「Flet's ISDN」をクリック。
- ・Flet's ADSL サービスをご利用いただく場合、NTT 西日本殿から配布されるフレッツ・ADSL PPPoE の接続ツール導入したうえで「Flet's ADSL」をクリックしてください。(*Windows XP ではすでに導入済みですので導入いただく必要はありません。)

・モデムの選択



モデム(TA)が複数台インストールされている場合は、この画面が表示されますので、ボタンを押し、利用するモデム(TA)を選択し、「OK」ボタンを押してください。モデム(TA)が1台の場合は、この画面は表示されません。

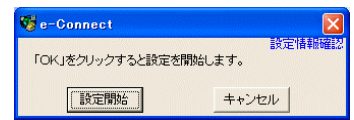
・ユーザ情報の入力

1. 「名前」には[お客さまの名前]などを入力。
()この名前はメール送信先に表示されず、本名などを記入される場合はご注意ください
2. 「接続 ID」に[接続の][ID]を半角英数小文字で入力。
()全国ローミングサービスをご利用される方は、[ID]の後ろに[[@netwave.or.jp](mailto:mail3.netwave.or.jp)]を付加してください。(例:[ID]が「 」の場合は「[@netwave.or.jp](mailto:mail3.netwave.or.jp)」となります)
- ()Flet's ISDN、Flet's ADSL サービスをご利用される方は、[ID]の後ろに[[@netwave.or.jp](mailto:mail3.netwave.or.jp)]を付加してください。(例:[ID]が「 」の場合は、「[@netwave.or.jp](mailto:mail3.netwave.or.jp)」となります)
3. 「接続パスワード」に[接続の][パスワード]を半角英数小文字で入力
4. 「POP サーバー ID」に[メールの][POP サーバー ID]を半角英数小文字で入力
5. 「受信メールサーバー」に[メールの][サーバー名 受信(POP3)]を を押し選択。サーバ名がなければ、半角英数小文字で入力
6. 「送信メールサーバー」に[メールの][サーバー名 送信(SMTP)]を を押し選択。サーバ名がなければ、半角英数小文字で入力
7. 「メールアドレス」に[メールの][メールアドレス]を をクリックし、選択のメールアドレスがなければ半角英数小文字で入力
8. 「OK」をクリック

・設定の確認

入力内容に問題がなければ、「Yes」をクリックし画面へ、誤りがあれば「No」をクリックし、画面へ戻り修正してください。

・設定の確認



「設定開始」をクリックしてください。設定中はマウス操作せず、設定が完了するのを待ってください。ダイヤルアップ接続に必要なファイルがインストールされていない場合は、メッセージが表示されますので、メッセージに従って操作を行ってください。

・設定の完了



設定が完了すると上記の画面が表示されます。「OK」をクリックすれば、設定は完了です。

次回からインターネットに接続をする場合は、タスクバーの「スタート」「プログラム(P)」「アクセサリ」「通信」「ダイヤルアップネットワーク」にある「Netwave」の接続アイコンをダブルクリックすればインターネットに接続できます。

インターネットに接続後は、Internet Explorer(ブラウザ)や Outlook Express(メール/ニュース)などのソフトウェアを起動してご利用いただけます。なお、メールソフトのパスワードは設定されていないため、最初に電子メールを起動した際に、パスワードを入力する必要があります。

以上で設定完了です。